

Euskaraz Bizi

Gaurkotutako lan proposamena



EUSKAL HERRIKO IKASTOLEN KONFEDERAZIOA
ZUZENDARITZA TALDEAN AURKEZTUA
2006ko urtarrilaren 12an

AURKIBIDEA

1. SARRERA. PROPOSAMEN GAURKOTUA

2. EUSKARAREN ERABILERAN ERAGITEN DUTEN ALDEAK

2.1 Ikuspegi soziologikotik

2.1.1. Jatorrizko hizkuntzaren eragina erabileran

2.1.2. Jatorrizko hizkuntza eta harreman sareak

2.1.3. Eragileek baldintza dezakete erabilera

2.2 Ikuspegi psikologikotik –motibazioa eta hizkuntza jokabidea-

2.2.1. Motibazioa

2.2.2. Hizkuntza jokabidean eragiteko estrategiak

3. EUSKARAZ BIZI LAN-PROPOSAMENA

3.1. Abiapuntua.

3.2. Errealitatearen azterketa

3.3. Lan edo eragin esparruak

3.3.1. Eremu pedagogiko kurrikularra

3.3.2. Eremu pedagogiko ez-kurrikularra

3.3.3. Eremu instituzionala

3.4. Ikasturteko hizkuntza plangintza

4. ANTOLAKETA BERRIAREN ORGANIGRAMA

5. BIBLIOGRAFIA

1.- SARRERA: PROPOSAMEN GAURKOTUA

Ikastolak, historiaz eta helburuz, aitzindariak izan dira euskararen normalizazioan: euskara irakasten, euskaraz irakasten.

“Ikasleak euskara ongi menderatu, eta euskara eta euskal kulturaren transmisio, garapen eta potentziazioan jarrera aktibo bat hartzea eramango dituen formazio eskaldun batekin irtengo dira Ikastolatik” **IKASTOLA:** izaera eta egitura liburuan aipatzen den ikastolen helburuetako bat.

“ euskara erabili, eta ongi menderatu, euskararen eta euskal kulturaren transmisio, garapen eta potentziazioarekin konprometitu...” Altsasun 2001. Plan Integrala (2002-2007). Ikastolaren xedea, 1.2.

Beraz, ikastolen xedea gizartean eragina izatea da, eragin euskaltzalea, hiztun euskaldunen komunitatea sendotzea, ikasleen euskararen **ezagutza ez ezik erabilpena ere bermatzea.**

Euskara eskola-hizkuntzaz gain, bizitza-hizkuntza izan dadin ikasleentzat ahaleginu da urtetan Euskaraz Bizi lan-proposamena. Urteen joanean, Euskaraz Biziren eskariz, garai berrietako erronkei era eraginkorragoan erantzuteko asmoz, Hizkuntz Proiektua landu da Ikastolen Elkartearen gidaritzapean.

Hizkuntza proiektuak ikastoletan lantzen diren hizkuntzen irakaskuntza eta erabilerari dagozkien alderdiak biltzen ditu eta haien trataerari koherentzia ematen die (Osa eta Elorza, 2002). **Marko zabal horren barruan kokatzen da gaur egun Euskaraz Bizi proiektua**, marko horretan ulertzen dira Euskaraz Bizik, dagozkion eremuetan –eremu instituzionala, eremu pedagogiko ez-kurrikularra eta kurrikularreko zenbait ekimen (ikus 19. or. koadroa)-, berezko dituen helburuak eta funtzioak (lan- proposamenean zehazten dira).

Elebakartasun egoeran edo euskararen bizi-indar handiko inguruan, komunikazio egoera edozein dela ere, eroso mintzatzeak, eta mintzatzearen mintzatzeaz gustura sentitzeak berriro bide beretik jotzeko joera eta nahia dakartza, komunikazio beharrak bete direnez horixe da oinarri-oinarrizko motibazioa, barne-barnekoa edo oharkabekoa.

Hiztun eleaniztunen kasuan, euskararen bizi-indarra, hiztun euskaldunen komunitatearena, eremu askotan ahuldua dagoenean... ..badirudi hizkuntza nahikotasunez ezagutzea ez dela aski erabilererako. Euskal Herrian, normalizazio bidean aurreratu nahi bada, eguneroko bizitzan, eskola eremuan zein norbanakoen harremanetan **GURE IKASLEEK EUSKARAREN HAUTUA EGIN DEZATEN** nahi badugu, hainbat estrategia eta baliabide eskaini beharra dugu. Horrexetarako sortu zen Euskaraz Bizi, eta horretantxe dihardu: **euskararen aldeko etengabeko kinadak** eginez, **euskararen aldeko jarrerak** sistematikoki landuz (material egokia hautatuz eta hilero-hilero era progresiboan landuz), **norbanakoaren subjektibitatean** era gozoan eta sistematikoan eraginez eta **euskaraz hitz egiteko ohiturak sendotuz**, horretarako gure **ikasleen komunikazio beharrak bete ahal izateko erabilera esparruak zabalduz.**

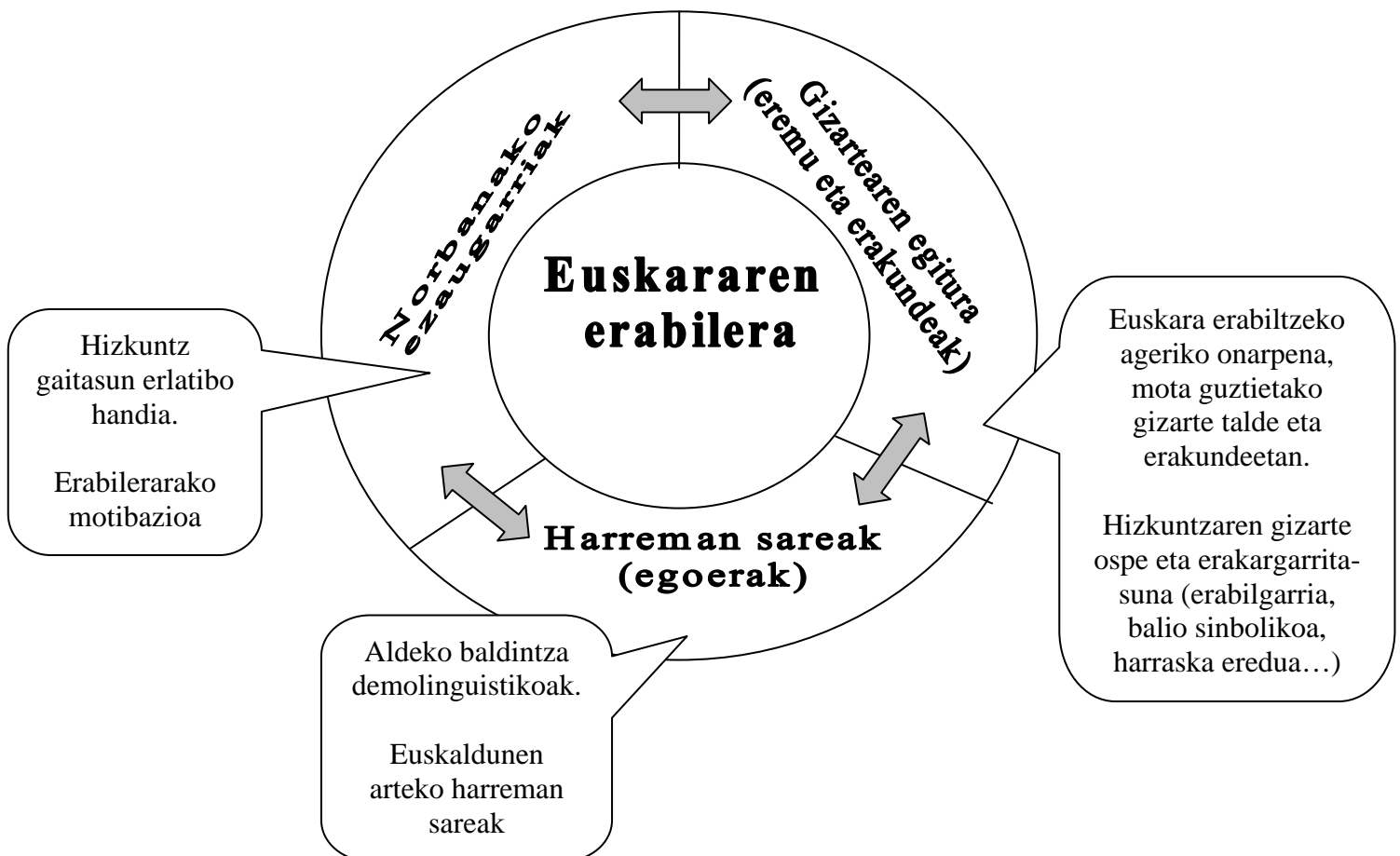
2.- EUSKARAREN ERABILERA ERAGITEN DUTEN ALDEAK

Hizkuntz jokabidea aztertzean, HIZKUNTZ PORTAERAN aldaketak eragiteko ikuspegiak eta tresnak askotarikoak dira. Aniztasun horren aurrean Euskaraz Biziren jarrera eklektikoa da, hau da, batetik eta bestetik, handik eta hemendik egokia eta eraginkorra dela deritzoguna baliatzearen aldeko apustua egiten dugu. Euskaraz Bizik, beraz, ikasleen euskararen erabilera-eragutza-motibazioa garatu dezakeen ekarpen oro jasotzen du gogoz bere baitan.

Horrela, bada, ikus dezagun segidan hainbat iturritatik jasotako ikuspegiak (ikus bibliografia) nola lagun diezaguketek gure lan egitasmoan desiratutako hizkuntz portaerak erdiesten:

2.1 Ikuspegi soziologikotik

📖 Azken urteotan hainbat lan eta ikerketa egin dira gai honen inguruan. Horien artean Iñaki Martínez de Lunak eginari deritzogu argigarriena, batzuek eta besteek aipatutako alderdiak biltzen dituelako. Hala, erabilera eragiten duten aldagaiak hiru planotan bereizten ditu

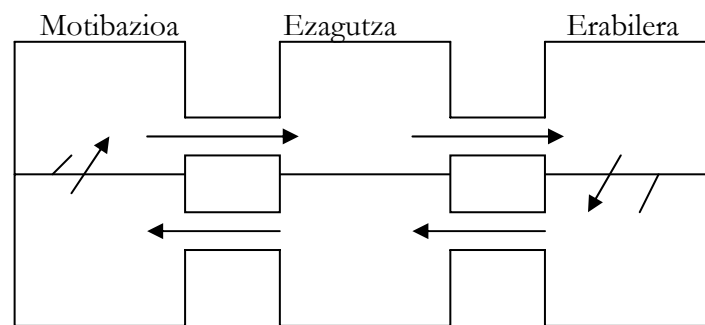


ONDORIOA: Eskema horren arabera EUSKARAREN ERABILERAN ERAGITEN DUTEN ALDEAK HONAKO HAUEK DIRA:

- *Norberaren eta bere herriko harreman sarearen dentsitatea*
- *Hizkuntzaren gizarte ospe eta erakargarritasuna*
- *Norberak euskaraz hitz egiteko duen gaitasuna, erraztasuna*
- *Norberaren jarrera eta motibazioa*
- *Identitatea*

➤ Aurreko eskema horretan biltzen diren hizkuntz gaitasun erlatibo handia eta erabilerarako motibazioa aldeak osatzera datozke Txepetxek (Sanchez-Carrion, 1991) **hizkuntz aprendizaiari buruz markatzen dituen ibilbideak:**

PROZESU KULTURALA



Motibazioa Ezagutza Erabilera
PROZESU NATURALA

A.- OSAGAIAK

- **ERABILERA:** hizkuntza erabiliz ikasten da. Jokabidea da, hots, kondukta, eta norbanakoari dagokio.
- **EZAGUTZA:** komunikatzeko gaitasuna dakarren trebezia da. Berau erabileran eta horretan oinarritutako hausnarketan sostengatzen da. Aldi berean erabilpena erraztu behar luke.
- **MOTIBAZIOA:** norbanakoaren eta gizartearen arteko elkarrekintzaren emaitza da. Motibazioa ez da erabilpen jokabidearen jatorri bakarra, baina bai garrantzitsuena. Honetan, barne eta kanpo motibazioak bereizi daitezke. Gure ikasleen kasuan, neurri handi batean behintzat, motibazioak ez du zerikusi esanguratsurik arrazoibidearekin eta diskurtoarekin, nahiz eta hau ere sostengu baliotsua izan, bai, ordea, hitz egiteko duen erraztasunarekin, hori egitean gustura sentitzearekin eta ingurutik (familia, irakasleak, begiraleak, lagunak...) jasotzen duen onespren eta bultzadarekin.



EUSKARAZ BIZI GAURKOTUTAKO LAN PROPOSAMENA



B) BI IBILBIDEEN ARTEKO OREKA

Hiru faktore hauekin BI IBILBIDE sortzen dira: NATURALA eta KULTURALA. Naturala da haurrek txiki-txikitatik burutzen dutena eta kulturala, berriz, helduei dagokiena. Ikasleek bi ibilbide hauek ez badituzte osotasunean ematen, etena gertatuko da. Alegia, hizkuntz trebeziak ez dira behar hainbatekoak izango. Hitz batean, ez da HIZTUN OSOA izatera helduko, euskararen normalizazioan dituen ondorioekin.

Ikasleen jatorrizko hizkuntza ezberdina izan ohi da, erdara soila ez denean. Horri erreparatuz, ikastoloi dagokigu ERABILERA/EZAGUTZA eta MOTIBAZIOA behar hainbat eta behar bezalako eskaintzea.

Izan ere, ERABILERA ez bada behar hainbatekoa (kantitatez eta kalitatez) familiatik jaso ez duelako, inguru hurbiletik ere jasotzen ez duelako, ikastolan ahozkotasanari garrantzi gutxi ematen zaiolako, ikastolaren inguruan lehendik ditugun erabilera eremuak zaintzen ez ditugulako eta ikasle hauek dituzten DEFIZITAK edo GABEZIAK gainditzeko ERABILERA EREMU BERRIAK sortzen ez digulako... ondorioa badakigu: EZAGUTZA eta MOTIBAZIOA ere kaltetuak suertatuko dira, eta ondorioz, jatorrizko hizkuntza euskara+erdara dutenak eta erdara soila dutenak ERDAL HIZTUN izango ditugu eta seguru asko ERDAL ELEBIDUN.

2.1.1. Jatorrizko hizkuntzaren eragina erabileran:

Ikastolaren helburua edozein hizkuntz profiletako ikaslea EUSKAL HIZTUN ELEANIZTUNA¹, eskola eremuan zein norbanakoen harremanetan euskararen hautua eginez, bilakatzea izan behar du.

Testuinguru horretan, ikus dezagun zein hizkuntz errealitate jaso dezakegun hango eta hemengo ikastoletako ikasleen aldetik:

- * Jatorrizko hizkuntza EUSKARA dutenak: aitzak zein amak euskaraz hezi dituzte.
- * Jatorrizko hizkuntza EUSKARA eta ERDARA dituztenak: gurasoengandik edota inguru hurbiletik bi hizkuntzak jaso dituzte, ez maila berdinean baina.
- * Jatorrizko hizkuntza ERDARA dutenak.

Gauzak horrela, askotariko errealitateetatik datozen ikasleak euskal hiztun eleaniztun bilakatzeko, bateko zein besteko ikasleei euskara baliatzeko ahalik aukera gehien (erabilera eremu gehien) eskaini nola baita euskararekiko jarrera zein atxikimendua sistematikoki landu behar dituzte ikastolek.

¹ Pertsona eleaniztunak nahi badira eleaniztasunaren egiazko dimentsioa ulertu behar da. Eleaniztasunak ez du adierazi nahi hezkuntzan lanabes ditugun hizkuntzak modu bakartuan planteatzea. Izan ere, eleaniztasun ikusmoldeak azpimarratzen du gizabanakoek ez dituela gordetzen hizkuntzak buruan elkarrengandik aparte. Gaitasun komunikatiboa, hizkuntza esperientzia oro handitu ahala, familia mintzairatik gizarerenera, eta hortik atzerriko hizkuntzetara (bai eskolan bai unibertsitatean ikasiz edota zuzeneko esperientziaren bidez) igaro ahala garatzen baita, eta horretan laguntza handikoak dira ezagutza guzti-guztiak, esperientzia linguistikoak eta hizkuntzak uztartuta antzematea ere.



EUSKARAZ BIZI GAURKOTUTAKO LAN PROPOSAMENA



2.1.2. Hitzunak eta harreman sareak

Hasiera batean, ikasleek osatzen dituzten HARREMAN SAREAK oso loturik daude JATORRIZKO HIZKUNTZAREKIN. Gelakideen artean taldetxoak sortzerakoan, esate baterako, eragile edo aldagai garrantzitsuenetakoa komunikatzeko erraztasuna dago:

- Euskaraz ERRAZ ari ohi direnak euskal hitzunengana hurbiltzen dira gehienetan eta erabilera eremu anitzetara zabaltzen dute euren jarduna Hizkuntzaren aldagaia bakarra ez denez, ordea, erdal hitzun batzuk ere hurbil daitezke, baina hauek, euskaradunen dinamikaren eraginez, euskarara lerratuko dira.
- Erdaraz errazago moldatzen direnak, jatorriz erdara soilik dutenak eta euskara zein erdara izanik erdara indartsuago dutenak erdaraz ari ohi direnei hurbilduko zaizkie, eta horietako zenbait erdaraz ariko dira.

Beraz, gela barruko metodologia-hautuak hizkuntzaren erabilerari begira jartzea garrantzi handikoa da. Izan ere, hizkuntzak, haiek guztiak, gauzak egiteko baliatzen diren neurrian eskuratzen dira. Testuinguru horretan sakonduz, askotariko komunikazio-beharrak euskaraz burutzeko gauza denak ez du bestelako hizkuntzaren beharrik izango, alta, komunikazio-behar horiek betetzeko ez-gauza bada, hutsune hori arintzen lagunduko dion hizkuntzaren aldeko hautua egingo du, hizkuntza horren ezinbestekotasuna indartuz, eta hizkuntza horri geroz eta erabilera eremu garrantzitsuagoak eskainiko dizkio.

Baina, ikasleek adinean gora egin ahala, eskolatik kanpoko harreman sareek ere geroz eta indar handiagoa izaten dute. Izan ere, ikasleak urteetan txikiak direnean eskolaren ordainbide propioek badute bere eragina ikasleen jardunean. Adinean aurrera egin ahala, eskolan gora (goiko kurtsoetara) egin ahala, geroz eta zabalagoa den gizartearen ordainbideei² begira jartzen dira ikasleak; horren ondorioz, oso aldapa gora egiten zaio eskolari bertako ikasle zaharrengan eragitea –nahiz eta halako euskara-maila bat dagoeneko eskuratua izan–, bai eta gazte horiek gelatik atera orduko beren artean euskaraz egiten jarrai dezaten segurtatzea edo bultzatzea ere. Hartara, saio batzuk gorabehera, gizarteak “agintzen” duen hizkuntza batean, bestean egin edo (abagunearen arabera) bietara jo ohi dute ikasleek.

Beraz, hizkuntzaren ezagupena ez ezik, dakigun hori eskolatik kanpo erabiltzeko dauzkagun aukera urriek euskararekiko atxikimendua ahuldu, gaitasunean atzera egiten erraztu eta erdaren aldeko joera indartzea ere badakarte. Inguruabar horretan, zer egin dezake eskolak erabilera elikatzeko? Besteak beste, hezkuntza komunitatearen harreman sareetan (ikasleen artean, ikasle eta profesionalen artean, familian, etab.) euskararen erabilera eragozten duten buxonak eta etenak identifikatzea eta gaingintzeko estrategiak zehaztea, eta bere jendearentzako arnaguneak eratzen, bilatzen eta mantentzen berariaz ahalegintzea³.

² Astialdiko norma sozialak, lan merkatuaren eskakizunak, kale-bizitza arrunt, normal, egunerokoan gailendurik dauden konbentzioak, etab.

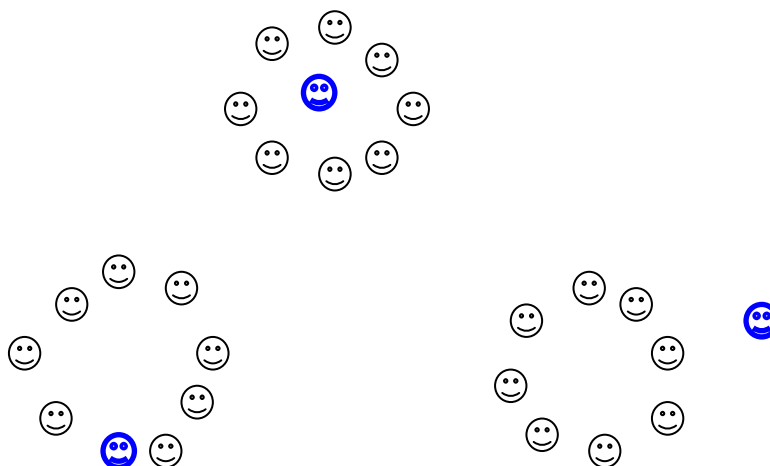
³ Euskarazko arnagunea, demografi aldetik euskara “bere habian” sentitzen den bilgune gisa definituko genuke. Hizkuntza txikiak, hiztun-herri gisa jarraitu nahi badute, bere kontzentrazio demografikoko arnaguneei eutsi behar diete. Izan ere, zenbat eta euskaldunak elkarrengandik gertuago bizi/egon hainbat eta anparo handiagoa emango diote batak besteari, erdaldunak euskara ikastera eta euskaldun motelak hiztun sendoagoa bihurtzera bultzatzen dituzten gizarte arauak edo egoera interaktiboak ugartuz.

Baina, komunikazioak erreala izan behar badu ikasketa eragingarria bideratzeko, hainbat eremutan gela barruko lana oso mugatua gelditzen da⁴. Pertsonarteko esparru informalean gertatzen da hau bereziki, irakasleak bideratu dezakeen hizkuntza erabilera artifiziala eta antzua gerta baitaiteke. Bada, jabetze maila egokia gerta dadin berezko esparruetan eragin beharko dugu. Hartara, eskola eta ingurune hurbila bilduko dituen gelaz kanpoko esparru sozial horietan eragiteko estrategiak koordinatu eta era koherentean diseinatzeko bidea emango duen plangintza eragin beharko da.

2.1.3. Eragileek baldintza dezakete erabilera:

Komunikazioaren teoriak (Watzlawick, 1983) dio isilik egon arren komunikatu egiten garela. Hizkuntzaren hautua hartu-emanen negoziatzen da, maiz inplizituki – horretaz hitz egin gabe, alegia-. Hala ere, hitz egin gabe ere, harreman guztietan daude komunikazio arauak.

Adin txikietakoekin eragileek, euskararen erreferente garbiak diren eragileek (Irakasleak, begiraleak...) duten harremana osagarria izan ohi denez, eragileen presentzia hutsak berma dezake euskararen aldeko hautua. **Eragileak espazioan** ongi banatzea eta **antolatzea** da eraginkorrena.



Baina **adin nagusietakoekin**, batzuetan, interakzioa osagarria izan ordez simetrikoagoa denean, eragileak ezin dezake euskararen hautua inposatu era inplizituan. Eragileak duen irtenbide bakarra **metakomunikazioa** da, hau da, **harremanaz esplizituki hitz egitea**. Adin honetan, euskararen egoera soziolinguistikoaz hausnarketa egitea zilegi da eta egoeraren ezagutza bera ere motibagarri suertatzen zaio nerabeari.

⁴ Amonarriz, K; Arruti, I. eta Osa, E. (2004), “Ahozketasuna eremu ez-kurrikularrean hizkuntza proiektuaren markoan”, *XI. Jardunaldi Pedagogikoak: Ahozketasuna, testuingurua eta esperientziak*. Euskal Herriko Ikastolen Konfederazioa.

2.2. Ikuspegi psikologikoa –motibazioa eta hizkuntza jokabidea-

2.2.1 Motibazioa

Motibazioa jokabide jakineko norabidera daraman indarra da, jokabidearen ardatza da (Siguan, 1979).

Zenbait egilek kanpoko motibazioaren eta barruko motibazioaren arteko bereizketa egin ohi dute, kanpoko edo barruko jatorria dituzten adierazteko. Kanpokoan subjektuak kanpotik jasoko ditu motibazio eragileak, sariak edo. Barrukoan berriz, interesa ekintzan bertan kokatzen da, ekintza egiteak ematen duen plazerrean, nahiz eta agian subjektuaren oinarrizko motibazio edo beharrekin ere loturik egon (gaitasuna, onura soziala, garapen pertsonala, ...).

Barruko eragileak, norberaren satisfazioak, norberarengan jaiioak, kanpoko eragilerik ez dagoenean edo desagertzen direnean ere hortxe izango dira, motibazio iturri iraunkorragoak direla uste da. Gainera, dirudienez, kanpoko eragileek barne motibazio ahuldu dezakete. Sariak (kanpo eragileak) barne motibazioa ahuldu dezake. Dirudienez sariak sormena gutxitzen dute eta azaleko lanak edo lorpenak bultzatzen dituzte (Garbarino, 1975; Pittman, Boggiano eta Ruble, 1983). Ez da helburua sariarekin nahastu behar, izan ere helburua ekintzaren aurretik kokatzen da, eta saria ekintzaren ondoren.

Dena den, ba omen da konbinaketa posibleren bat: sariak ez luke eraginik izango barruko motibazioan baldin eta aurretik subjektuak saririk espero ez badu (Lepper, 1973). Horrez gain sari mota ere aztertu dute. Sari ukigarriek (uki daitezkeenak: dirua...) barrukoa hondatu dezake, ukiezinek, berriz, ez (ahozko errefortzuak, ...).

Gizarte-psikologiaren ikuspegitik kulturaren balio konpartitu indartsuenak -arau sozialak- orientabide kognitibo, afektibo eta ekintza joeretan barneratzen dira -norberaren buruaren irudia eta jarrera- (Paez eta, 1997). Balio barneratu horiek jokabidea gidatuko dute, hau da, jokabidea kulturaren, testuinguruaren eta horiek biek pertsonarengan aktibatzen dituzten prozesu psikologikoen arabera izango da.

Gizarte-psikologiaren ikuspegi honetatik, gizarte-jokabidearen autorregulazioa helburu edo motibazio hauek gidatuko lukete (Fiske, Taylor, 1991; Hogg-Abrahams, 1993): **esploratzeko beharra, “ziurtasun eza” gutxitzea, kontrol beharra, ezagutza beharra, kontsistentzia kognitiboa, plazer beharra, norbere buruaren irudi onaren beharra, lorpen beharra, intimitatea, afiliazioa, ezberdindu beharra, botere beharra.**

Csikszentmihalyi-k (1975, 1990), "neurriko erronka" kontzeptua erabili du: Erronkaren eta subjektuaren gaitasunen arteko egokitasuna behar da, erronkak gaitasunak gainditzen baditu antsietatea sortuko du subjektuarengan, eta gaitasunek erronka gainditzen badute aspertu egingo da. Faktore hau kontuan hartzekoa da eragileen itxaropenak eta indarrak edota ikasleen lorpenak neurtzean.

Gure ikasleen euskararen aldeko jarreraz ari garela hona ekarriko dugu "Heckhausen-en rubikoiaren teoria" (Heckhausen, 1977, 1987). Haren arabera, bi "rubikoi" igaro behar dira jokabidea gerta dadin, bata hasierako intentzio edo asmoetatik jarrera sendora, bestea jarrera sendotik jokabidera. Rubikoiak igarotzea ia atzera ezineko kontua litzateke –eta ideia hau oso garrantzitsua da:



EUSKARAZ BIZI GAURKOTUTAKO LAN PROPOSAMENA



Hasierako motibazioa eta intentzioa → Jarrera eta borondate sendoa → Jokabidea

Beraz, jarrera eta jokabidea bi gauza ezberdin diren arren, baditugu arrazoiak ikasleen euskararen aldeko jarrerak sistematikoki lantzeko, berehalako jokabiderik gertatzen ez bada ere.

2.2.2. Hizkuntz jokabidean eragiteko estrategiak

Hizkuntza-jokabidea aztertzean, deskribatzean eta nahi den norabideak eragiteko ikuspegiak eta tresnak askotarikoak dira. Euskaraz Biziren jarrera eklektikoa da, hau da, batetik eta bestetik, handik eta hemendik egokia eta eraginkorra dela deritzoguna baliatzea. Euskaraz Bizik ikasleen euskararen erabilera-ezagutza-motibazioa garatu dezakeen ekarpen oro jasotzen du gogoz bere baitan.

Arestian aipatutako kanpo motibazioaren eragina aztergai, euskararen erabileran OHITURAK ere eragiten duenez, AURRE ESTIMULUAK eta ERREFORTZUAK era egokian eta sistematikotasunez eskaintzea oso onuragarria dela argi dago; beti ere modu egokian erabiliak badira.

-----A-----	B-----	-----C-----
AURRETIKO ESTIMULUAK	ERANTZUNAK JOKABIDEAK	ONDORIOAK
HELBURUA: jokabidearen aurretikoak ezagutzea eta euskararen aldeko direnak eskaintzea.	Euskarazko jokabideak sendotzea. Gaztelerazko jokabideak eraldatzea.	Errefortzu egokiak eskaintzea.

Aurre estimulu edo kinadak hizkuntz jokabidean eragiten du.

- Aurre-estimulua diskriminatzailea da, guk nahi dugun jokabidea ekoizten edo gertatzen denean -ikasleak euskararen aldeko jokabidea erakusten duenean-behin eta berriz ematen zaio.
- Euskal Eskolaren ardura izango da giza baliabide guztietan eta ikasleen bizitza esparruetan ESTIMULU DISKRIMINATZAILERak aurkitzea. Hori lortzen dugun heinean, euskararen aldeko giroa nagusitzen joango da.

Errefortzu positiboak dagokionez,

- EZAUGARRIAK: positiboak, atseginak, gauzatzeko modukoak –errefortzu positiboak beti lortzen dira, hori derrigorra da, gehiago edo gutxiago, baina beti. Lortzen ez badira, helburu iritsi ezinak planteatu direlako da. Birplanteatu behar da.
- EMATZAK:



EUSKARAZ BIZI GAURKOTUTAKO LAN PROPOSAMENA



- Euskararen aldeko motibazio sortzaile da. Dibertigarria da –halakoxeak diseinatu behar dira- eta harreman onen sortzaile: eragileak eta ikasleak ondo sentitzen dira.
- Eraikitzaile bihurtzen da. Jokabide bati jarraitzen dionean, INDARTU eta IRAUNKOR bihurtzen ditu.

Aipatutako aurre kinada eta errefortzu positiboek, ordea, adin batetik aurrera ez dute berdin eragiten, hots, kanpo motibazioa aldatu egiten da. Hori dela eta, barne motibazioa lantzea ezinbesteko bilakatzen da. Horretarako, batez ere DBH eta DBHoko ikasleekin aurrera eramane daitekeen zenbait jarduera -talde dinamikan aplikatzeko estrategiak- agertzen dira atal honetan. Etorkizunean oso kontuan hartzekoa izango da ikuspegi horietatik jasotako ideien garapena: aprendizai sozialetik, “arazoak erabakitzea” eta “trebetasun sozialak” deritzen arloetatik, ... eskaintzen dituzten prozedurak: modeladoa, bakarkako eta taldeko hausnarketa teknikak, talde naturaleko jokaeren azterketa, talde barneko negoziaketa, entseia (“Role-Playing”-a), errefortzu soziala, etab.

3.- EUSKARAZ BIZI LAN-PROPOSAMENA

3.1. Abiapuntua: ikastolako organo gorenaren esku-hartze ausarta

Ikastolak orokorrean eta ikastola bakoitzak konkretuki bizi duen hizkuntz errealitateari SAKONTASUNEZ eta modu ERALDATZAILEAN erantzun nahi badio ezinbestekotzat jotzen dugu:

- 1.- Gogoeta prozesu sakonaren ondorioz datorren erabaki eraldatzailea: euskararen normalizazioan denek eta indartsu eragiteko erabakia.
- 2.- Adosturikoa aurrera eramateko behar diren baliabideen eskaintza: denbora, pertsonala eta ekonomikoa.
- 3.- Hezkuntza komunitateko estamentu guztiek euskararen normalizazioan aurrera egiteko proposatutakoa ikastola bakoitzak BERE egitea era erabakiorrean.
- 4.- Ikastolan aurrera eramane ohi diren egiteko anitz horien artean lehentasunez euskararen normalizazioari heltzea:
 - Lehentasuna helburuetan:
 - Plan estrategikoan kokatzea.
 - Urteko planean txertatzea.
 - Hizkuntza plana diseinatzea.
 - Lehentasuna prozeduretan.
 - Lehentasuna bitartekoetan: giza baliabideak, denborazkoak eta ekonomikoak.



5.- Ikasleriaren eta euren familien zein inguru hurbilaren errealitatea zehatz-mehatz aztertzea eta ezagutzea.

3.2. Errealitatearen azterketa

Edozein plangintza aurrera eramateko ezinbestekoa da eragin nahi dugun errealitate horren nondik norakoak ezagutzea. Azterketa honela planteatuko dugu:

A) Ikasleena, bai norbanakoena, bai talde txikiena, gehienetan eta neurri handi batean gelako arduradunaren esku dagoena. Gelako arduradunak bere ikasleen azterketa – informazioa- eguneratua behar du, ikaslearen hizkuntza “fitxa dinamikoa”. Gelako arduradunak hurrengo urteko gelako arduradunari pasako dio informazioa. Horretarako tresna hauek –edo antzekoak- erabiliko ditu:

-“Neur-kareletik” programako mintzagrama (Isasi eta Erriondo, 2000): tresna honen bidez bi informazio mota garrantzitsu jasoko ditu:

+Taldekoko ikasleen hiztun izaera (euskararen hiztun aktiboa, erdararen hiztun aktiboa, hiztun isolatua).

+Taldearen joera (ahula, irekia, zatikatua).

-“Ikasdat” aplikaziotik jasotakoa –edo inkestaren bat erabiliz-. Tresna honen bidez :

+Ikasleen jatorrizko hizkuntza, elebidun mota.

+Gurasoen hizkuntza ezagutza, hiztun tipologia, bikoteko erabilera, familiako erabilera.

B) Ikastolako egoeraren azterketa, bai orokorrean, bai esparru eta eremu ezberdinetan. Neurketa oro zergatik eta zertarako egiten den argi izan behar da. Neurketak, **aurretik**, **kausaren** bat izanen du: erdararako edo euskararako ustezko joera neurtzea edo eremu horretan martxan jarri diren eragileen indarra neurtzea. Neurketak, **ondoren**, **ondorioaren** bat izango du: eremu horretan egoerarekin ados gaudela, eta dagoen bezala utziko dugu edo eremu horretako hizkuntza erabilpena egokia ez dela eta, ondorioz, eragileak indartu egin behar dira.

-“Neur-kareletik” programaren azterketa orokorra⁵.

- Erabilera neurketak esparru eta eremu ezberdinetan: pasabideetan, jolastokian, ... Ezinbestekoa da esparru honetan neurketa fidagarri eta sistematikoak egitea, ahalik eta informazio objektiboena lortzeko eta era berean esfortzu handiegirik egin gabe bideratzen ditugun plangintzen eraginkortasuna ezagutzeko.

Eranskinean biltzen den neurketa egiteko prozedura urtean bitan erabiltzekoa da. Urte hasieran, ikasleen artean erabilera erreala zertan den ezagutzeko eta ikasturte bukaera aldera, burututako lan egitasmoa zenbateraino eragingarria izan den baloratzeko. Aurrez jakinda, hizkuntz portaerak ez direla berehalakoan ematen.

⁵ Atalak: 1.- Datu-Bilketa: a) Agerpena eta ezagutza (ahoz eta idatziz) b) Erabilera (ahoz eta idatziz)

c) Mintzagrama (ikastaldeen harreman- sareak aztertzeko)- hiztun aktiboak, pasiboak eta bakartuak-.

2.- Datuen interpretazio eta ebaluazioa.

C) ANALISI FUNTZIONALA

Datuak jakitea beharrezkoa da. Horrezaz gain, oso lagungarri da datuek adierazten duten hizkuntz jokabideen oinarrietan dauden ERAGINAK identifikatzea eta hizkuntz praktikaren ondoren jasotzen dituzten ERREFORTZUAK jakiteak EKINTZARAKO bideak edo arrastoak emango dizkigu.

- Lagunartean euskaraz aritzeko behar hainbateko trebeziarik ba al dute?
- Jakin arren, euskaraz aritzeko bultzadarik ematen al zaie?
 - Ikasgelak, pasabideak, jolastokiak... euskararen erabilera aldarrikatzen al dute?
 - Giza baliabide guztiak (irakasle, begirale, langile...) euskararen erreferente al dira?

3.3 Lan edo eragin esparruak

Sarrerako ataletan esandakoan oinarrituta ziurtasunez esan daiteke Euskaraz Bizik baduela zeregina ikastolako eremu guztietan:

EREMU PEDAGOGIKOA		EREMU INSTITUZIONALA			
KURRIKULARRA		EZ KURRIKULARRA	IKASTETXEAREN ANTOLAKETA	HARREMANAK	
KUDEAKETA PEDAGOGIKOA	INTERAKZIO DIDAKTIKOA			FAMILIA	GIZARTEA OROKORREAN
Kurrikulu proiektua: 1. Hizkuntz arloko curriculum integratua. 2. Beste arloetako curriculumak: hizkuntzen trataera instrumentala, globalizazioa, ea. Egitasmo osagarriak: 1. Euskara eta euskal kultura. 2. Zehar lerroak. Irakasleen prestakuntza planak: hizkuntz hobekuntza, metodologia, ea.	Harremanak: <ul style="list-style-type: none"> • Arlo bakoitzeko harreman hizkuntza. • Irakaslearen hizkuntz eredua eta hizkuntzekiko jarrera. • Irakasle/ikasle arteko hizkuntz erabilera eta kalitatea. • Ikasleen arteko hizkuntz erabilera eta kalitatea. Baliabideak: <ol style="list-style-type: none"> 1. Gelaren girotea: hormirudiak, kartelak, ea. 2. Informazio iturrien eta bestelako baliabideen hizkuntza. 	<ul style="list-style-type: none"> • Jolasaldiak. • Jantokia, garraioa, zerbitzuak, e.a. • Eskolaz kanpoko ekintzak. • Irakasleen arteko hizkuntz erabilera eta kalitatea. • Gainontzeko gizabaliabideen hizkuntza. • Ikasleen arteko hizkuntz erabilera eta kalitatea. 	<ol style="list-style-type: none"> 1. Gobernu eta funtzionamendu organoak. 2. Ekonomia, administrazioa eta dokumentazioa. 3. Pertsonalaren hizkuntz profilak 4. Espazioen banaketa eta trataera. 5. Ikastetxeko errotulazio eta informazio guneak (errotulazioa, kartelak, iragarpen taulak, etab.). 	<ol style="list-style-type: none"> 1. Ikastetxearen eta gurasoen arteko harremanak, irakaslea, ikastetxea, etab. 2. Familia barruko hizkuntz erabilera eta kalitatea. 	<ol style="list-style-type: none"> 1. Beste ikastetxeekiko harremanak. 2. Herriko beste talde eta erakundeekiko harremanak 3. Administrazioarekiko harremanak. 4. Bestelako harremanak.

EREMU PEDAGOGIKOA:

EREMU PEDAGOGIKO KURRIKULARRA	IKASLEEN EUSKARAREN ERABILERA ETA MOTIBAZIOA	<ul style="list-style-type: none"> Ikasgelan ikasleen motibazio eta euskararen erabilera sustatzeko, areagotzeko estrategiak bultzatu eta horretarako ekintzak bideratu. Hezkuntza komunitateko pertsonen arteko hizkuntzaren erabilera; zein erregistro mota eta zertarako. Neur Kareletik (Ulibarri), azterketa tresna.
	EUSKAL KURRIKULUMA	<ul style="list-style-type: none"> Zehar lerroaren trataera eman (bertsolaritza, kantagintza, euskal kulturgintzaren berri eman, etab.). Honakoak gela barruko zein gelaz kanpoko jardueretan isla eduki behar du.
EREMU PEDAGOGIKO EZKURRIKULARRA	JOLASALDIAK	<ul style="list-style-type: none"> Eremu hauetan euskararen erabilera sustatzeko estrategiak bultzatu eta horretarako ekintzak bideratu. Antolaketa plana (interbentzio plana, koordinazioa, etab.). Ekintzen artean, kirolarekin-eta zer ikusia daukaten jarduerak ere sartu. Eskola espazioan eta ohiko klase ordutegiz kanpo espazioak irabazteko burututako jarduerak aurreikusi. Halaber, espazio hauetan esku-hartzen duten pertsonen formazioa ahalbidetzen duten egitasmoak sartu. Hezkuntza komunitateko pertsonen arteko hizkuntzaren erabilera; zein erregistro mota eta zertarako. Euskararen erabilera eremu ez-formaletan azterketa sistematikoak (SEI, etab.).
	JANTOKIA	
	GARRAIOA	
	SARRERA-IRTEERAK	
	IKASTOLATIK KANPOKO IRTEERAK	
	JAIK ETA OSPAKIZUNAK	
	ESKOLAZ KANPOKO JARDUERAK	

Ikasleek, euskararen aldeko hautua egin dezaten ikastolan euskararen aldeko giroa sustatuz, ikasle bakoitzaren hizkuntz errealitatea kontuan izanik norbanakoari jarraipena eginez, ikastaldeen barne-dinamikan sartu era euskaraz bizitzeko ekimen bereziak prestatuz:

- **HH eta LHko lehen ikasturteak:** Adin hauetan irakasleak gidatu beharko du ekintza oro.

Adibide edo aplikazioak:

- ✘ motibazio kanpainak.
- ✘ ARGITXOren inguruan egituratutako ekimenak bere zabaltasunean aplikatuz.
- ✘ ekintzak.
- ✘ errefortzuak.

- **LHko 3. zikloa eta DBHko 1. zikloa:** ikasleen protagonismoa bilatu nahi da adin tarte honetan, irakasleen laguntzaz beti ere.

Adibide edo aplikazioak:

- ✘ GAZTETXOEN KLUBA deituriko antolaketa gauzatuz eta eurei egokitutako estrategiak aplikatuz.
- ✘ motibazio saioak edo hausnarketa saioak.
- ✘ ekintzak.
- ✘ ikasleen arteko elkartrukeak.



EUSKARAZ BIZI GAURKOTUTAKO LAN PROPOSAMENA



- **DBHko 2. zikloa eta DBHO osoa:** arduradun baten laguntza ezinbestekoa izanik, ikasleak modu autonomoagoan, protagonismo osoz ekintzak gauzatzeko gai izango dira eta ari daitezen eragin behar da.

Adibide edo aplikazioak:

- ✘ EUSKARA ELKARTEA izeneko antolaketa garatuz eta eurei egokitutako estrategiak aplikatuz.
- ✘ motibazio saioak edo hausnarketa saioak.
- ✘ ekintzak.
- ✘ ikasleen arteko elkartrukeak.

Irakasleak eta langile ez irakasleak, prozesu honetako eragile nagusi izan daitezen prestatuz eta bultzatuz.

- Ikasturteko Hizkuntza Plangintza: hilez hil aurrera eramango denaren zehaztapena.

Eremu ez-kurrikularra lagunarteko euskara erabiltzeko gune aproposena denez, arreta berezia eskaini behar diogu eremu zabal honi.

Jantokiko eta autobuseko bizitza eremua euskalduntzen saiatuz: begiraleak horretarako prestatuz, ekimen zehatzak garatuz...

- Jolasaldiak: euskararen eremu izan daitezen bideak aurkituz:
 - Jolasaldi zainduak antolatuz: begiraleekin aurrez ikasitako jolasak gauzatu, kirol lehiaketak antolatuz...
- Irteera edo txangoak ere, berez duen helburu zehatzaz gain, lagunarteko harremana euskaraz izan dadin bitartekoak antolatuz.
- Ikastola bakoitzak duen ohiko antolaketa euskaldunduz, horretarako behar diren neurri zuzentzaileak txertatuz: begiraleentzako ikastaroak, ikasle bakoitzaren hizkuntz jokabidearen jarraipena...
- Erabilera eremu berriak apurka-apurka sortzen joatea: irratia, ikastaroak, tailerrak...
- Aisialdi eta kanpo ekintzetan, euskarazko gune berriak irabazteko asmoz ahalik eta ekintza zabalena eta eraginkorrena antolatu (herriko kirol eta kultur eragileekin elkarlanean).
- Hainbat ekintza eta motibazio saio etxeko esparrura zabaldu gurasoen parte-hartzea bilatuz.

EREMU INSTITUZIONALA:

EREMU INSTITU- ZIONALA	IKASTOLAKO ANTOLAKETA		<ul style="list-style-type: none"> • Ikastolaren hizkuntza politika zehaztu (pertsonek — begiraleak, irakasleak, bestelako pertsonak— eta zerbitzuak kontratatzeko hizkuntza irizpideak, hizkuntza paisaia — dokumentazioa, errotulazioa, etab.—) • Irakasleen eta ez-irakasleen (begiraleak-eta) hizkuntza maila jasotzeko jarduerak, motibazioa/inplikazioa lantzeko saioak eta abar txertatu. • Neur Kareletik (Ulibarri) azterketa tresna (aldian aldikoa). • Ikastolaren eta gurasoen arteko harremanen nolakoa definitu. Hizkuntza politika (ahoz edota idatziz burutzen diren harremanetan) finkatu. • Familia tipologiak ezagutzeko datu bilketa (Ikasdat baliatuz, etab.). Horren arabera, jarduerak antolatu. • Familia barruko hizkuntzaren erabilera eta kalitatea (familia tipologiaren araberrako estrategiak) sustatu.
	HARREMA- NAK	FAMILIA	
		GIZARTEA	<ul style="list-style-type: none"> • Ikastolan hizkuntza irizpideak kontuan, Hezkuntza, Udal, Ikastetxe zein bestelako eragileekiko hizkuntz harremanen nolakoa definitu.

Ikastolako antolaketa diogunean, gobernu eta funtzionamendu-organoak, ekonomia, administrazioa eta dokumentazioa, espazioen banaketa eta trataera, ikastetxeko errotulazio eta informazio gunez ari gara.

Familia, arestian esan bezala, ditugun helburuak lortzeko laguntzaile estima ezina izan daiteke. Ikasleen jatorrizko hizkuntzaren zein honen elikaduran ardura nagusia du.

Ikastolari dagokio, besteak beste, ikastolara datozen ikasleen familiaren hizkuntz errealitatea ezagutzea lehenik eta, edozein hizkuntz profil dutela ere, haien seme-alaben euskalduntzean laguntzaile izan daitezkeela ohartaraztea, horretarako jarduerak eskainiz/antolatuz.

- Ikastolako guraso eta ikasleen hizkuntz errealitatea euskarri informatikoan jasoz.
- Gurasoen munduan eraginez, beraiek ere familian eragile izan daitezten.



EUSKARAZ BIZI GAURKOTUTAKO LAN PROPOSAMENA



Euskararen normalizazioa ikastolako giza-baliabide guztion ardura da: irakasleak, begiraleak eta langile ez-irakasleak. Arrazoiak:

- * Irakasleak, begiraleak eta langile ez-irakasleak ikastolako profesionalak dira.
- * Profesional hauen heziketa jardunak euskal kulturaren ardatz den euskara du oinarritzat.

Beraz, Euskal eskolan profesional izateak dakar, edozein dela ere ikasgaia, euskara gogo biziz irakastea eta geure etsenplua dela medio ikasleak euskaraz bizitzera bultzatzea; azken finean, euskararen normalizazioan (giza-baliabideenean eta ikasleenean) ilusioz eta profesionalki eragitea.

3.4. Ikasturteko hizkuntz plangintza

Ikastolak euskararen erabilpena bultzatzeko duen tresna eraginkorra “ikasturteko hizkuntza plangintza” deitzen duguna da. Bertan zehazten dira eremu bakoitzean lortu nahi diren helburuak, horretarako egingo diren jarduerak, epeak eta arduradunak. Era sistematizatu, lorgarri eta ebaluagarrian zehazten dira horiek guztiak, ez baita plangintza lan hau alferreko lan burokratiko bilakatu behar, egiazko lana erraztu eta antolatuko duen gida baino.

Plangintza honek tresna errealista bat izan behar du, ikastola bakoitzaren beharren eta giza nahiz diru ahalen arabera lehentasun batzuk finkatuko dituena, eta nola hala denetan zipriztintzeko helburua baino gehiago, eremu jakinetan gaitasun eraldatzailea izango duena. Plangintzak lagunduko digu ikastolak lehentasuna duten eremuak aurreikusten, lana antolatzen eta banatzen, egindakoa ebaluatu ahal izateko eginkizunak zehazten, urtez urte ekintzak eguneratzen...

Ikastola bakoitzak urtero oinarrizko plangintza izatea ezinbesteko abiapuntua da, baina nola halako plangintza izate hutsak ez du ahalbidetuko hizkuntza jokabideetan nahi besteko aldaketarik, ez baldin bada tresna erabilgarri eta etengabe autoebalatuatua. Eraginkortasuna lortze aldera baldintza hauek bete behar lituzke, besteak beste:

1. Ikastolako hezkuntza komunitate osoa inplikatzeko eta parte hartzea plangintzan.
2. Plangintzak ikastolan lehentasunezko trataera izatea eta, beraz, eskatzen dituen bitartekoak, denbora, egitura eta intentsitatea izatea.
3. Gune soziolinguistikoaren ezaugarriak eta ikasleen hizkuntza profilak kontuan hartzea.

Ikasturteko plangintza egiteko proposatzen dugun taula ondorengoa da. Taulan ikastolan eragin beharreko eremu guztiak agertzen dira, baina ez da adierazi nahi urtero eremu guztietan jardun behar denik, ikastola bakoitzak lehentasunak finkatu behar dituen bakoitzean ikuspegi orokorra ez dela galdu behar baino. Plangintza ikasturte bakoitzean idatzi eta ebaluatu behar da; eta hizkuntza aldaketak denboran zehar aldatzen direnez, ez urtez urte, beharrezkoa da hiru edo lau urteko plangintza orokorra egitea erregulariki, lehentasunak eta ahaleginak antolatzen lagunduko baitigu.

EUSKARAZ BIZI 2005-06 IKASTURTEKO PLANGINTZA				
IKASTOLAKO EUSKARAZ BIZI TALDE-ERAGILEAREN OSAKETA				
ZUZENDARITZAKOAK	IRAKASLE TEKNIKARIAK (HH-LH-DBH)	EREMU EZ- KURRIKULARREKO TEKNIKARIA(K)	IKASLEAK	GURASOAK
	Arduradun orokorra: Etapetako ordezkariak:			
EUSKARAZ BIZI TALDEAREN BALIABIDEAK				
BILERA EGUTEGIA		EGITEKOAK		

HH-LH						
		EREMUAK	HELBURUAK	EKINTZAK	ARDURADUNA	EPEAK
EREMU PEDAGOGIKOA	KURRIKULARRA	IKASLEEN EUSKARAREN ERABILERA ETA MOTIBAZIOA				
		EUSKAL KURRIKULUMA				
	EZ-KURRIKULARRA	JOLASALDIAK				
		JANTOKIA				
		GARRAIOA				
		IKASTOLAKO SARRERA-IRTEERAK				
		IKASTOLETATIK BURUTZEN DIREN IRTEERAK				
		JAIK ETA OSPAKIZUNAK				
		ESKOLA ORDUTEGITIK KANPOKO JARDUERAK				
EREMU INSTITUZIONALA	IKASTOLAKO ANTOLAKETA					
	HARREMANAK	FAMILIA				
		GIZARTEA				

DBH-DBHO						
		EREMUAK	HELBURUAK	EKINTZAK	ARDURADUNA	EPEAK
EREMU PEDAGOGIKOA	KURRIKULARRA	IKASLEEN EUSKARAREN ERABILERA ETA MOTIBAZIOA				
		EUSKAL KURRIKULUMA				
	EZ-KURRIKULARRA	JOLASALDIAK				
		JANTOKIA				
		GARRAIOA				
		IKASTOLAKO SARRERA-IRTEERAK				
		IKASTOLETATIK BURUTZEN DIREN IRTEERAK				
		JAIK ETA OSPAKIZUNAK				
		ESKOLA ORDUTEGITIK KANPOKO JARDUERAK				
EREMU INSTITUZIONALA	IKASTOLAKO ANTOLAKETA					
	HARREMANAK	FAMILIA				
		GIZARTEA				



EUSKARAZ BIZI GAURKOTUTAKO LAN PROPOSAMENA



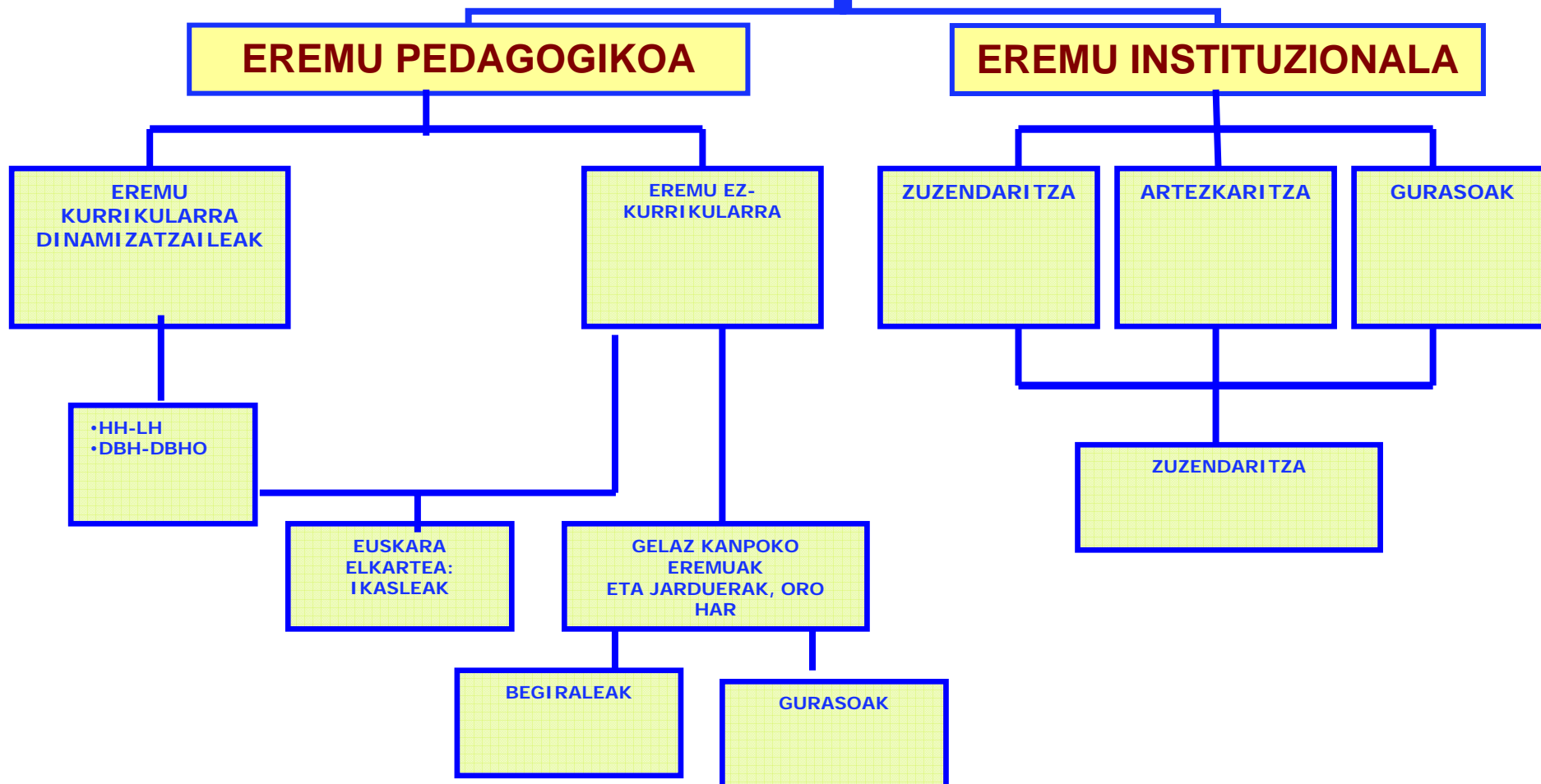
4.- ORGANIGRAMA

Ikastolako erabaki nagusiak hartzen diren organoetan, egitura horizontala zein bertikala izan, Euskaraz Biziko ordezkariak bertan egon behar du, eta Ikasturteko Lehenetsun Estrategikoak zehazterakoan aztergai dugun errealitatearen beharrak nabarmen islatuko dira bertan.

- Euskararen Normalizazioaz ikastolako eragile guztien artean adostutakoa indartsu aurrera eramanez.
- Ikastolako barne-antolaketa eta funtzionamendua euskaldunduz.
 - Euskararen erabilpena areagotzeko erabaki estrategikoetan parte hartuz.
- Ikasleen motibazioan edo subjektibitatean eragiteko Euskaraz Bizitik proposatzen diren bitartekoak ikastola osora hedatu eta operatibizatuz.
- Eskola orduz kanpo lanean ari direnei baliabideak jarritz: begiraleen jarraipena, prestakuntza eta iraunkortasuna bermatuko duten baliabide duinak ahalbideratuz (ordutegi, prestaketa, aurreikuspen ekonomiko nahikoak...)

EUSKARAZ BIZI (TALDE ERAGILEA):

- DINAMIZATZAILE OROKORRA
- ETAPA(TAKO) ORDEZKARIA(K)
- EREMU EZ-KURRIKULARRA (DINAMIZATZAILEA)
- ZUZENDARITZA (ORDEZKARIA)





I. ERANSKINA

ERABILERAREN NEURKETA IKASTETXEKO EREMU INFORMALEAN

(ULIBARRI programatik hartua, SEI elkartearen prozedura)

METODOLOGIA:

Ondoren aurkeztuko dugun metodologiak izaera malgua du eta oro har, ikastetxe bakoitzak bere errealitateari egokitu beharreko metodologia dugu. Esaterako, zonalde euskaldun bateko ikastolaren errealitatea zonalde erdaldun batekoaren aldean oso bestelakoa denez, batean edo bestean jaso nahi/behar diren aldagaiak ere ezberdinak izan daitezke. Zein eremu aztertu ere ikastola batetik bestera aldatu egingo da.

Beraz ondoko metodologiak egokitze lana beharko du, hau da, ikastola bakoitzak bere errealitateari begirako diseinua egin beharko du.

ZER NEURTUKO DUGU?

Metodologia honen bidez ikasleen ahozko erabilera informala neurtuko dugu, hain zuzen ere eremu informaletan: jolastokian, autobusean, pasabideetan, eta abar. Ikasleek beraien artean, lagunartean, zenbat egiten duten euskaraz.

Erabilera orokorraz gain hizkuntza hautatzeko hainbat aldagaik duten eragina neurtzeko bidean jarriko gara. Hala nola, zein hizkuntza den gune jakin batean egiten dena, ikasmaila bereko nahiz desberdinekoen artean egiten den erabilera, joko eta jolasetan erabiltzen dena, lagunarteko elkarrizketa arruntetan egiten dena,... Aldagai hauetariko bakoitzak erabilerarekin duen loturaren berri ere izango dugu horretara.

NEURKETA NON EGINGO DA?

Neurketa esparrua ikastola bera izango da. Ikastolan, ordea, badira bi gune mota desberdin. Batetik gune orokorrak eta bestetik gune espezifikokoak, ikasle talde jakin baten kokaleku direnak: jangela, liburutegia, autobusa etab. Ikastolako ikasleen gehiengoa bada gune hauetan biltzen dena ikastolako erabilera orokorraren berri izan ahal dugu. Talde bat baino ez bada aldiz, multzo horri dagokion erabilera izango da eskuratuko duguna.

Nolanahi ere, jolastokia da ikastetxeko erabilera gunerik adierazkorrena. Hauek ugari izaten direnez adin tarte bakoitzaren arabera guztien arteko batez bestekoarekin jakingo dugu ikastolako erabilera indizea zein den.

Hona neur daitezkeen balizko guneak:

- Sarrera-irteerak (eskolen eragina neurtzeko gune edo une aproposa).
- Ikastolarako bidea.
- Ikastetxe barruko pasabideak.
- Autobus geltokia edo joan-etorriko bidea.
- Jantokia.
- Liburutegia: ikasleak beren kabuz ari direnean.



EUSKARAZ BIZI GAURKOTUTAKO LAN PROPOSAMENA



- Mendi irteerak, txangoak (ikastolatik kanpo izanik ere, ikastolako lagun taldea izanaz jarraitzen du).
- Eskolaz kanpoko jarduerak (oso garrantzizkoa harreman informaleen eremu naturala delako).

Azterguneak hautatzerakoan ondorengo ideiak argi izan behar ditugu:

Gutxieneko ikasle kopurua biltzen duen gunea den. Esaterako jangelara ikastolako ikasleen %5 baino ez bada joaten, bertako neurketak nekez erakutsiko du ikastetxe osoko erabilera. Dena den, jangelako bertako erabilera indizea emango digu eta horrek gero bidea ireki diezaguke eskuhartze plangintzak diseinatzeko.

Neurketa **modu diskretuan** egiteko aukera ematen duen gunea den. Ikasleek ez dute sumatu behar erabilera neurtzen ari zaienik. Neurtzaileak zuhur eta tentuz egin behar du bere lana.

Interes kualitatiboa duen gunea den. Hainbat arrazoiengatik izan daiteke gunea bat interesgarri. Kontua gunea irizpideren baten arabera hautatua izatea da: etorkizunean eragiteko moduko gunea delako, ikasmaita desberdinetako ikasleak biltzen diren gunea delako, maila informalean gai formalez hitz egiten den gunea delako,...

NEURKETA NOIZ EGINGO DA?

Neurketa eskola orduetan burutuko da eta neurraldi bat baino gehiago egingo dira: gutxienez bi. Asteko bi egun desberdin hartuta (asteartea - osteguna). Ikastolako egun arruntetan egingo da.

Neurraldiaren iraupena gunek erabakiko du. Jolasaldiko neurraldiak jolasaldia iraungo du, autobusekoak bidaiaren iraupena.

Neurtzen dugu ikasle kopuruak, edo elkarrizketa kopuruak, errepresentatiboa izan dadin azterguneko ikasle kopuruaren erdia izan behar du gutxienez. Ikasleen gehiengoa neurtzen saiatu behar du neurtzaileak.

Hizkuntza gertaerak neurtuko dira, kide desberdinez osatutako mintza-taldeen elkarrizketak neurtuko dira. Hala ikasle bera behin baino gehiagotan neurtua izan daiteke, beti ere mintzakide desberdinekin hitz egiten ari bada.

NOR IZANGO DA NEURTZAILE?

Neurtzaileak aukeratzerakoan bi baldintza oso gogoan izan behar ditugu:

- Ikasleek ez dute behatuak direnik sumatu behar.
- Datuak txukun eta zuzen jaso behar dira.

Neurketa lana irakasleek edo goi mailako ikasleek egingo dute. Hala ere, beste zenbait gunetan beste neurtzaile batzuk hauta ditzakegu: autobusean zaindaria edo gidaria, sarrera-irteeran atezaina,...



EUSKARAZ BIZI GAURKOTUTAKO LAN PROPOSAMENA



Neurtzaileak ikasleak diren kasuetan neurketa egunak baino lehen komeni da neurketa eguneko ibilaldia egitea beste ikaskideek ikus ditzaten eta gisa honetara neurketa egunean nabarmen suerta ez daitezen. Ikasleek ez dute inondik somatu behar neurketa burutzen ari garenik.

NOLA NEURTUKO DUGU ETA NOLA JASOKO DITUGU DATUAK?

Erabilera datuak jasotzeko behaketa zuzenaz baliatuko gara. Ikasleen elkarrizketak entzunez bilduko ditugu datuak

Fitxa orriak erabiliko ditugu datuak jasotzeko eta ikasleari ez diogu ezer galdetuko. Ikasle bakoitza marratxo batez seinalatuko dugu.

Fitxetan ondoko ezaugarriak jasoko ditugu:

- Bi zutabe handitan hizkuntza.

	EUSKARAZ					ERDARAZ				
	HH	LH	DBH	DBHO	OROTARA	HH	LH	DBH	DBHO	OROTARA
NESKAK										
MUTILAK										
OROTARA										
ELKARRIZKETA KOPURUA										

- Zutabe txikitan ikasmaila edo adina.
- Ezkerreko zutabean hautazko aldagaiak



EUSKARAZ BIZI
GAURKOTUTAKO LAN PROPOSAMENA



Nola egiten da neurketa?

Demagun:

Bi haur (bi neska) euskaraz hitz egiten topatu ditugu. Beraz neskei dagokien tartean eta euskarazko zutabeen HHren atalean bi zutabetxo jarriko ditugu.

Hiru gazte (bi mutil eta neska bat) erdaraz hitz egiten topatu ditugu. Hortaz, mutilen tartean eta erdarazko zutabeen DBHn bi makilatxo jarriko ditugu eta nesken tartean makilatxo bakarra.

	EUSKARAZ					ERDARAZ				
	HH	LH	DBH	DBHO	OROTARA	HH	LH	DBH	DBHO	OROTARA
NESKAK	II							I		3
MUTILAK								II		2
OROTARA										
ELKARRIZKETA KOPURUA										

Datu bilketa honez gain elkarrizketa kopurua ere bildu behar dugu, horrela neurketa fidagarria den ala ez jakin ahal izango dugu. Goian aipatu bezala, neurketa fidagarria izan dadin une horretako ikasle kopuruaren erdia izan behar du neurtutako elkarrizketa kopurua.



EUSKARAZ BIZI GAURKOTUTAKO LAN PROPOSAMENA



Hautazko aldagaiak:

Erabileran eragina izan dezaketen aldagaiak aztertuko ditugu. Hona hemen balizko zenbait:

- Generoa
- Irakaslearen presentzia
- Hizkuntza ereduak
- Taldeko jarduna
- Ikasmaila desberdinetako ikasleak nahasian
- Ama hizkuntza
- Bizilekua
- .../...

Datu bilketarako zenbait ohar:

- Kontuan izan behar da hiru lagun elkarrekin doazenean, normalean bat entzungo dugula hizketan eta beste biak entzuten ariko direla. Kasu horretan guk hiru lagun entzun ditugula jarriko dugu fitxan eta hirurak hizketan zihoan bakar horren hizkuntzari dagokion laukitxoan.
- Neurtzaileekin hitz egiten dutenak ez dira neurtuko.
- Dudazko kasuetan ez ezer jarri.
- Inola ere ez zaio ikasleari ezer galdetu behar.
- Neurketa maiztasun jakinez errepikatzen badugu baino ez zaigu izango benetan baliagarri. Interesgarria da urtero bi burutzea: ikasturte hasiera eta bukaera (urrian eta ekainean edo maiatzean). Oso garrantzitsua da beti irizpide bera erabiltzea erabileraren bilakaera ezagutu ahal izateko. Hori da interesatzen zaiguna ondo edo gaizki ari garen jakiteko eta gure plangintzak berbideratzeko.

DATUAK NOLA LANDU:

Neurketatik bildutako datu guztiak datu-base batean jaso behar dira.

Proposatzen dugun eredu Excel programan landuko da eta adibide modura ondoko egitura osa dezakegu.

	NESKAK			MUTILAK		
	OROTARA	EUSKARAZ	%	OROTARA	EUSKARAZ	%
JOLASTOKIA 1	186	87	46,8	124	53	42,7
JOLASTOKIA 2	129	70	54,3	200	100	50,0

LEHENENGO JOLASTOKIAN:

Elkarrizketa kopurua: 150

Ikasle kopurua: 250

5.- BIBLIOGRAFIA

- AMONDARAIN, Antton; ZALDIBIA, E.: *Euskaraz Bizji euskararen normalikuntzarako lan proposamena eta Laskorain ikastolan burututako esperientzia*, in IX. Jardunaldi Pedagogikoak. Euskararen erabilera, Donostia, EHIE, 2002.
- AMONARRIZ, Kike; ARRUTI, Iñaki; OSA, Erramun: *Ahozkotasuna eremu ez-kurrikularrean bizikuntz proiektuaren markoan*, in XI. Jardunaldi Pedagogikoak: Ahozkotasuna, testuingurua eta esperientziak, Euskal Herriko Ikastolen Konfederazioa, 2004.
- CSIKSZENTIMIHALYI, M.: *Beyond boredom and anxiety: the experience of flow in work and play*, Jossey-Bass, San Francisco, 1975.
- CSIKSZENTIMIHALYI, M.: *Flow: the psychology of optimal experience*, Harper Collins, New York, 1990.
- ETXANIZ, Pello: *Komunikazioaren teoria*, Euskaraz Bizi taldeko barne txostena, argitaratu gabea, 2004.
- ETXANIZ, Pello: *Motibazioa eta bizikuntza jokabidea*, Euskaraz Bizi taldeko barne txostena, argitaratu gabea, 2005.
- ETXANIZ, Pello: *Errealitatearen azterketa*, Euskaraz Bizi taldeko barne txostena, argitaratu gabea, 2005.
- FESTINGER, L.: *A theory of cognitive dissonance*, Stanford, Stanford University Press, 1957.
- FISKE, S.; TAYLOR, S.: *Social Cognition*, McGraw Hill, New York, 1991.
- GARBARINO, J.: *The impact of anticipated reward upon cross-aged tutoring*, in Journal of Personality and social Psychology, 32, 421-428, 1975.
- GARCIA, Iñaki: *Euskararen erabilera azaltzeko eredu psikosoziala*, in BAT 53, 2004.
- GOROSTIDI, J. L.: *Euskaraz Bizji*, Lizarra, Euskal Herriko Ikastolen Elkartea. 1991.
- HECKHAUSEN, H.: *Achievement motivation and its constructs: A cognitive model*, in Motivation and emotion 1, 283-329, 1977.
- HECKHAUSEN, H.: *Jenseits des Rubikon: Der Wille in den humanwissenschaften*, Springer-Verlag, Berlin, 1987.
- GELFAND, D. M.; HARTMAN, D. P.: *Child behavior analysis and therapy*, Pergamon, New York, 1975.
- ISASI, Xabier; ERRIONDO, Lore: *Neur-kareletik, bizikuntza egoeraren popatik brankara*. Eusko Jaurlaritza, Euskara Zerbitzua (Ulibarri Programa), Gasteiz, 2000.
- LEPPER, M.: *Undermining children's intrinsic interest with extrinsic rewards: a test of the "overjustification hypothesis"*, in Journal of Personality and social Psychology, 28, 129-137, 1973.
- MARTÍNEZ DE LUNA, Iñaki: *Euskararen erabilera egokirako gizarte baldintzak*, in Egokitasuna Hizkuntzaren Erabileran. VIII. Jardunaldia. Mendebalde Kultura Alkartea, Bilbo, 2004.
- OSA, Erramun; ELORZA, Itziar: *Ikastolen bizikuntz proiektua definitzeko oinarriak*, in IX. Jardunaldi Pedagogikoak: Euskararen erabilera. Ikastolen Elkartea, Gasteiz, 2002.
- PAEZ, D.; FERNÁNDEZ, I.; BASABE, N.; GRAD, H.: *Valores culturales y motivacionales: creencias de auto-concepto...*, in REME 4, 8-9. zk., 1997.
- PITTMAN, T. S.; BOGGIANO, A.; RUBLE, D.N.: *Intrinsic and extrinsic motivational orientations: limiting conditions on the undermining and enhancing effects of reward on intrinsic motivation*, in Teacher and student perceptions: implications for learning, 319-340, Hillsdale, NJ: Erlbaum, 1983.
- SÁNCHEZ CARRIÓN, José María: *Un Futuro para Nuestro Pasado, Claves para la recuperación del Euskara y teoría social de las lenguas*, 2. argit., Gráficas Lizarra SL, Lizarra, 1991.
- SIGUAN, M.: *Prólogo*, in J. Arnau: *Motivación y conducta*, Fontanella, Barcelona, 1979.
- WATZLAWICK, P.; BEAVIN, J.; JACKSON, D.: *Teoría de la comunicación humana*, Herder, Barcelona, 1983.
- ZALDIBIA, E.: *Euskaraz Bizji. Oinarri psikologikoak*, argitaratu gabea, 1992.